

Installation Instructions

Drain Pump Kit UPK4

Questions? Call 800.GE.CARES (800.432.2737) or visit our Web site at: GEAppliances.com

BEFORE YOU BEGIN

Read these instructions completely and carefully.

- **IMPORTANT** — Save these instructions for local inspector's use.
- **IMPORTANT** — Observe all governing codes and ordinances.
- **Note to Installer** — Be sure to leave these instructions with the Consumer.
- **Note to Consumer** — Keep these instructions for future reference.
- **Skill level** — Installation of this appliance requires basic mechanical skills.
- Proper installation is the responsibility of installer.
- Product failure due to improper installation is not covered under the Warranty.

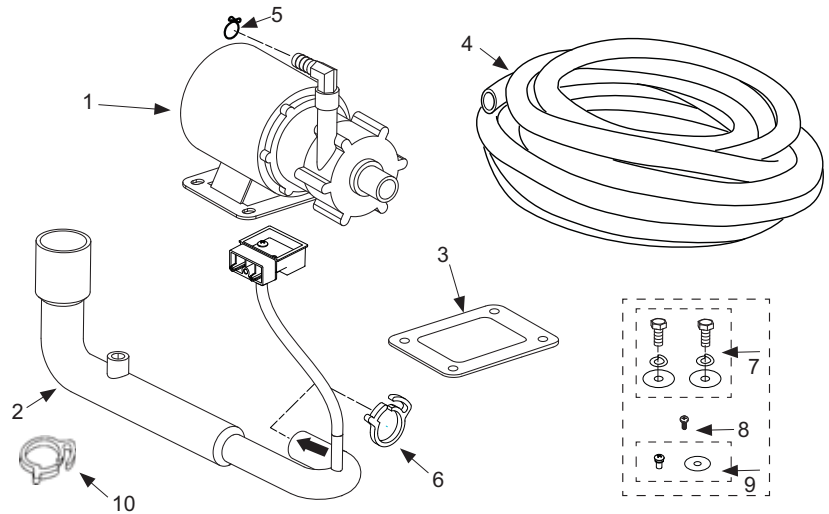
WHAT YOU WILL NEED:

- 3/8" open/box wrench or adjustable wrench
- Drill with phillips head bit or #2 Phillips screwdriver
- Slip joint pliers
- Side cutting pliers

NOTE: This pump can be installed in a cube ice machine or a nugget ice machine.

KIT CONTENTS:

- 1 - Drain Pump & Check Valve Assembly (1)
- 2 - PVC Drain Pipe & Pressure Sensor Assembly (1)
- 3 - Rubber Pad (For Pump Mounting) (1)
- 4 - Discharge Tubing - Clear (1)
- 5 - Metal Clamp (For Discharge Tubing) (1)
- 6 - Plastic Snap Ring (1)
- 7 - Pump Fixing Bolts (2); Spring Washer (2); Flat Washer (2)
- 8 - Pressure Sensor Case Screw (ST/4*12) (1)
- 9 - Ground Screw With Washer (M/4*8) (1); Lock Washer(1)
- 10 - Small Plastic Snap Ring (1) (in some kit)



Installation Instructions

INSTALLING PUMP KIT (Cont.)

DISCONNECT ELECTRICAL POWER

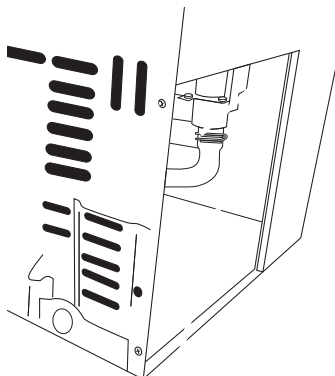
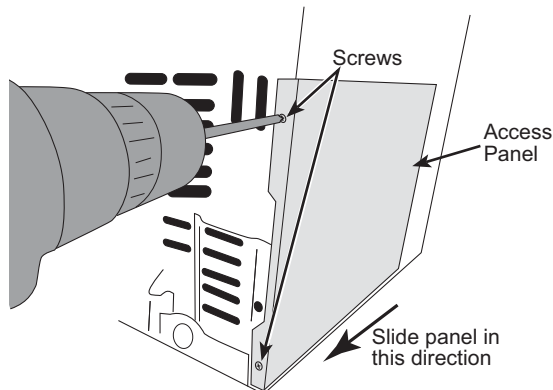
⚠ WARNING **Electrical Shock Hazard**

Death or serious injury can result from failure to follow these instructions.

- Service by a qualified service technician only.
- Disconnect power before servicing this product.
- Reconnect all grounding devices after service.
- Replace all parts and panels before operating.

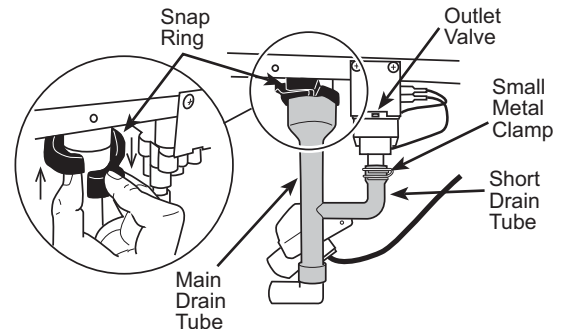
1 REMOVE ACCESS COVER

- Use a drill or a Phillips screwdriver to remove the 2 screws from the access panel as shown in figure below. Slide the panel in the direction shown to remove.

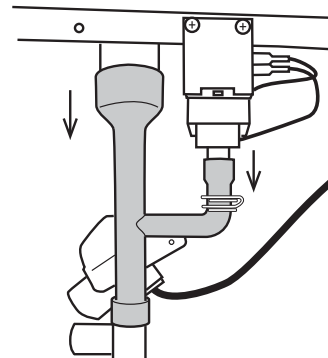


2 REMOVE DRAIN TUBING

- Remove the plastic snap ring from the main drain tube and release the small metal clamp on the short drain tube which connected outlet valve. Pull both tube down. Remove the small metal clamp from the tube. Keep both snap ring and clamp for pump kit installation

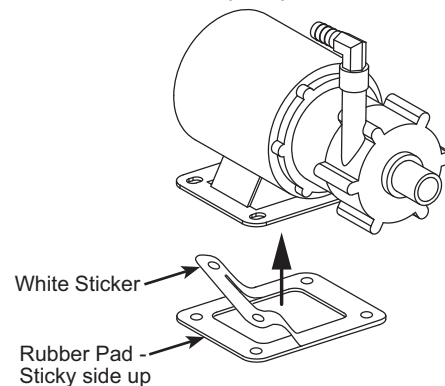


- Remove the white drain pipe by pulling it down from the 2 locations shown.



3 INSTALL RUBBER PAD TO NEW PUMP

- Remove the rectangular rubber pad from pump kit and peel off the white sticker. Attach the sticky side to the drain pump base.

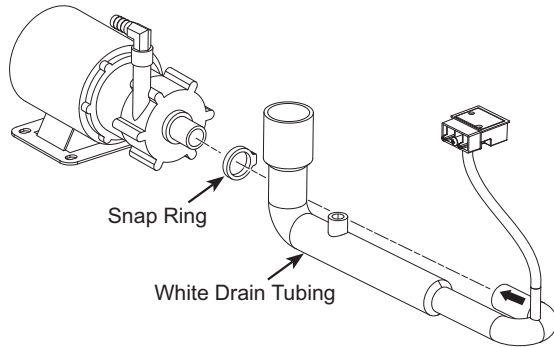


Installation Instructions

INSTALLING PUMP KIT (Cont.)

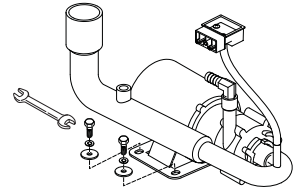
4 INSTALL NEW DRAIN TUBING

- Install the new white drain tubing in the accessories to the drain pump and clamp with snap ring included in the kit. Please ensure that the side with arrow faces up during installation.



5 INSTALL THE DRAIN PUMP (Cont.)

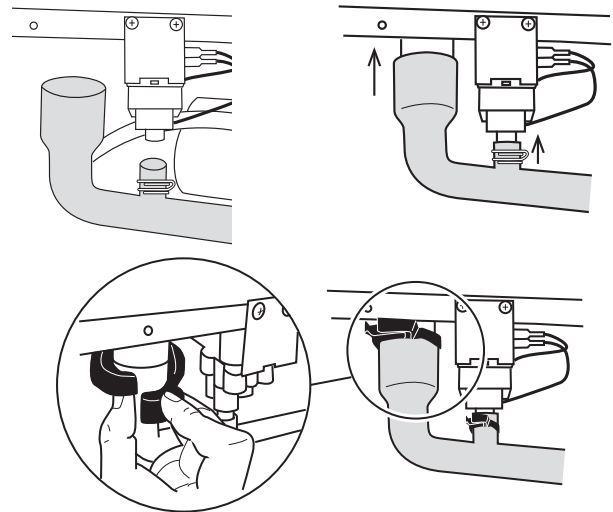
- Using the hardware from the kit, attach the pump to the ice maker floor using a wrench.



6 CONNECT DRAIN PUMP TO ICE MACHINE

For pump kit without small plastic snap ring (item 10 in Pump kit content list).

- Save the big plastic snap ring and the small metal clamp from original tube assembly.
- Slide the small metal clamp on the short drain tube of the PVC pipe as shown in the picture below. Push the pipe up to connect both tubes to the fittings from the ice machine which you disconnected earlier. Snap and secure the big snap ring back and tighten on the connection of the main drain tube. Slide up and secure the small metal clamp up at the connection.



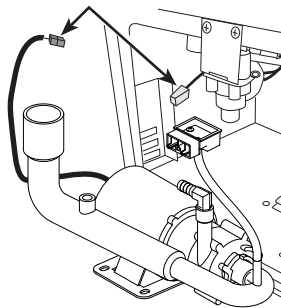
For pump kit coming with small plastic snap ring (item 10 in Pump kit content list),

- Save the big plastic snap ring from original tube assembly and pick up the small plastic snap ring from pump package.
- Push the PVC pipe up to connect both tubes to the fittings from the ice machine which you disconnected earlier. Snap and secure the 2 plastic snap rings, one large and one small, onto the connections and tighten on the drain tube.

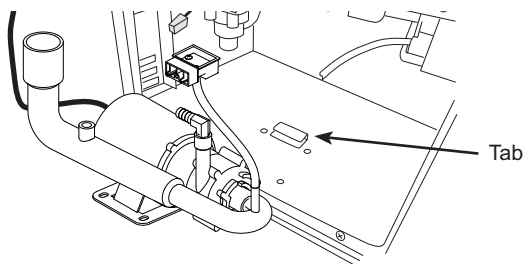
5 INSTALL THE DRAIN PUMP

- Insert the red connector of the drain pump into the red connector you will see on a wire inside of the ice machine.

Red Connectors



- Slide the drain pump into the ice machine so the base slides under the tab on the base of the ice machine floor. The front of the pump with the hose attached will face the front of the ice machine.

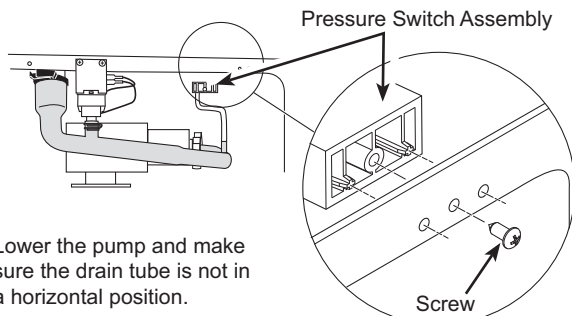
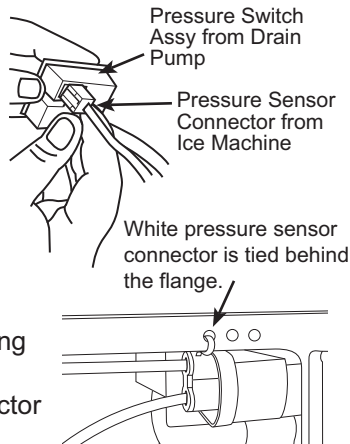


Installation Instructions

INSTALLING PUMP KIT (Cont.)

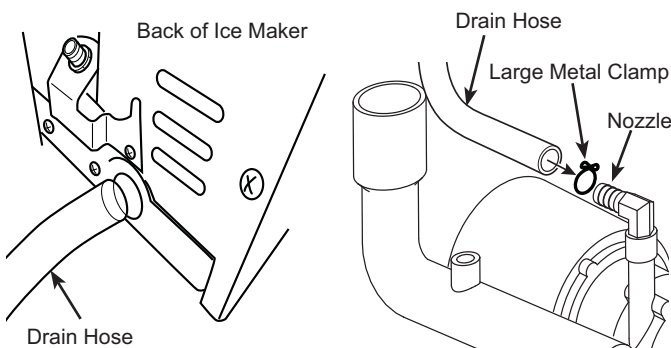
6 CONNECT DRAIN PUMP TO ICE MACHINE (Cont.)

- Locate the male 4-pin white pressure sensor connector behind the bracket hole, loosen the wire tie and connect the pig tail to the pressure sensor located on the drain tube assembly. If the male 4-pin white pressure sensor connector is not showing in the access opening area, locate the connector in the nearby machine compartment area and connect it to pressure sensor on the drain tube assembly. The 4-pin male connector within the ice machine will match up with the 4-pin female connector on the pressure sensor. Note: the yellow connector within the ice machine should not be used.



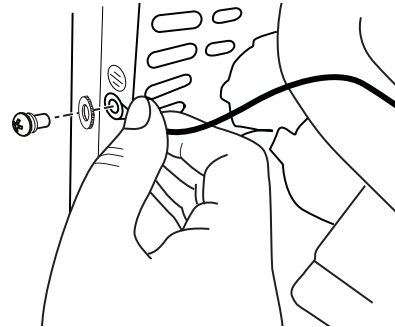
Attach the pressure sensor assembly in the 3 holes of the flange of the ice machine, as shown, using the screw provided with the kit.

- Thread the drain hose into the round hole in the back of the ice machine case and attach to the nozzle on the top of the drain pump using the large metal clamp.



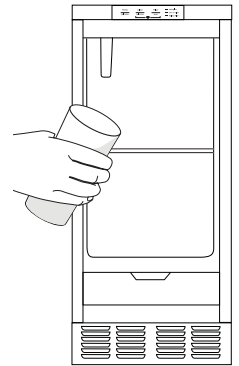
6 CONNECT DRAIN PUMP TO ICE MACHINE (Cont.)

- **IMPORTANT** Ground the pump to the machine cabinet using the green ground wire, locking washer and screw. The grounding hole is marked with a grounding symbol.



7 CHECK PUMP OPERATION (DO NOT SKIP THIS STEP)

- Restore power to the unit.
- Pour several quarts of water into the bin, the drain pump should turn on and pump the water out of the bin automatically, cycling on and off several times during the process is normal. Check the connections if pump had no response.
- While the pump is discharging water, **THOROUGHLY CHECK THE ENTIRE DRAIN SYSTEM FOR LEAKS.**



8 FINALIZE INSTALLATION

- Re-install side panel using the screws removed in step 1.
- Re-install unit into built-in or free-standing location. **ENSURE THAT NO KINKS OCCUR IN WATER INLET OR DRAIN TUBING.** Double-check for leaks!
- Restore potable water supply and restart the unit. Check unit to ensure proper operation and to allow a final check for leaks of any kind.

Instructions d'installation

Ensemble de pompe de vidange UPK4

Des questions? Composez le 800.GE.CARES (800.561.3344) ou visitez notre site Web sur :
Electromanagersge.ca

AVANT DE COMMENCER

Veillez lire toutes ces instructions attentivement.

- **IMPORTANT** — Conservez ces instructions à l'usage de l'inspecteur local.
- **IMPORTANT** — Observez tous les codes et décrets en vigueur
- **Note à l'installateur** — Assurez-vous de laisser ces instructions au consommateur.
- **Note au consommateur** — Conservez ces instructions pour consultation ultérieure.
- **Niveau de compétence** — L'installation de cet appareil exige des compétences de base en mécanique.
- La responsabilité d'une installation adéquate relève de l'installateur.
- La garantie ne couvre pas les défauts du produit causés par une installation inadéquate.

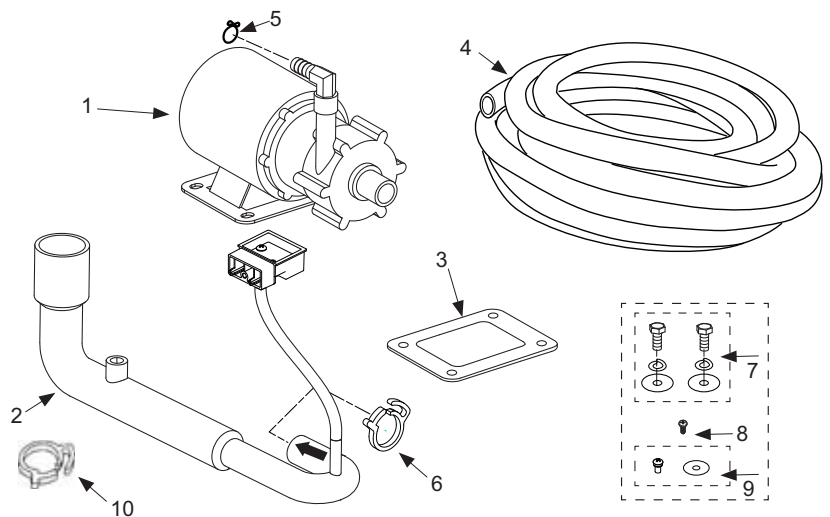
CE DONT VOUS AUREZ BESOIN :

Clé ouverte/polygonale 3/8 po ou clé réglable
Tournevis Phillips no 2
Pince à joint coulissant
Pince coupante de côté

NOTA : Cette pompe peut être installée dans une machine produisant des glaçons en cubes ou de pépites.

L'ENSEMBLE COMPREND :

- 1 - Ensemble pompe de vidange et clapet antiretour (1)
- 2 - Ensemble tuyau de vidange PVC blanc et capteur de pression (1)
- 3 - Coussinet en caoutchouc (pour montage de pompe) (1)
- 4 - Tuyau de vidange transparent (1)
- 5 - Bride métallique (pour tuyau transparent) (1)
- 6 - Anneau de retenue en plastique (1)
- 7 - Boulons de fixation de la pompe (2); rondelle frein (2); rondelle plate (2)
- 8 - Vis du boîtier du capteur de pression (ST/4*12) (1)
- 9 - Vis de terre avec rondelle (M/4*8) (1); rondelle frein (1)
- 10 - Petit anneau de retenue en plastique (1) (dans certains ensembles)



Instructions d'installation

INSTALLATION DE L'ENSEMBLE DE POMPE

1 DÉBRANCHER L'ALIMENTATION ÉLECTRIQUE

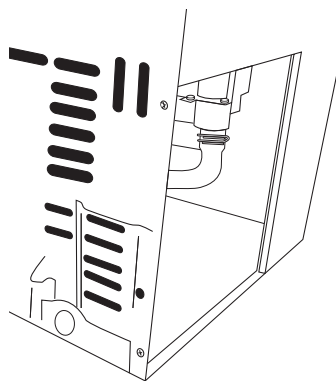
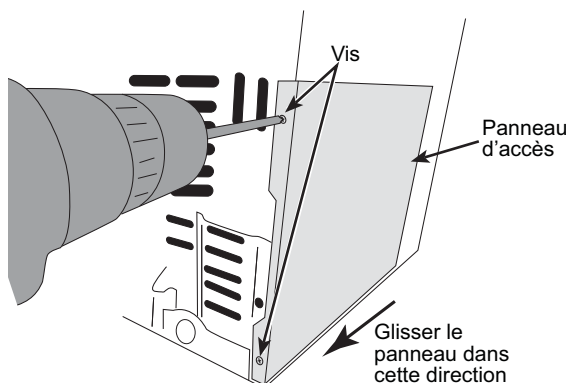
⚠ AVERTISSEMENT Risque

d'électrocution

- L'omission d'observer ces instructions peut causer des blessures sévères, voire fatales.
- L'appareil doit être réparé par un technicien qualifié seulement.
- Débranchez l'alimentation électrique avant de réparer ce produit.
- Rebranchez tous les dispositifs de mise à la terre après la réparation.
- Remettez en place toutes les pièces et tous les panneaux avant l'utilisation.

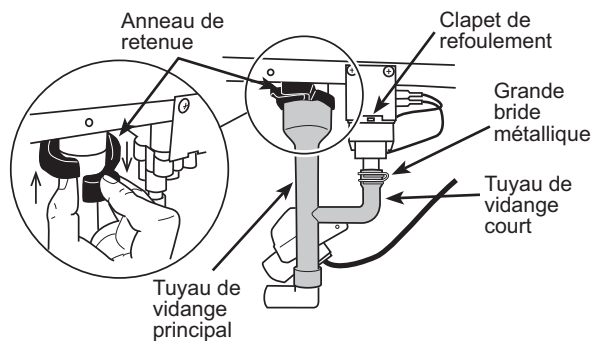
1 RETIRER LE PANNEAU D'ACCÈS

- Utilisez une perceuse ou un tournevis à pointe cruciforme pour retirer les 2 vis du panneau d'accès comme illustré sur la figure ci-dessous. Glissez le panneau dans la direction indiquée pour le retirer.

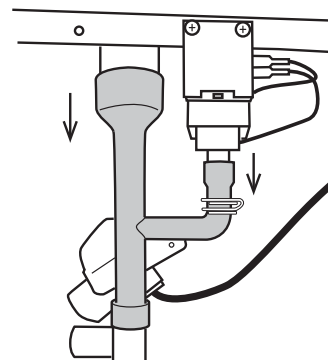


2 RETIRER LE TUYAU DE VIDANGE

- Retirez l'anneau de retenue en plastique du tuyau de vidange blanc. Écartez les côtés de l'anneau en sens opposés comme illustré pour déverrouiller et retirer. Conservez l'anneau.

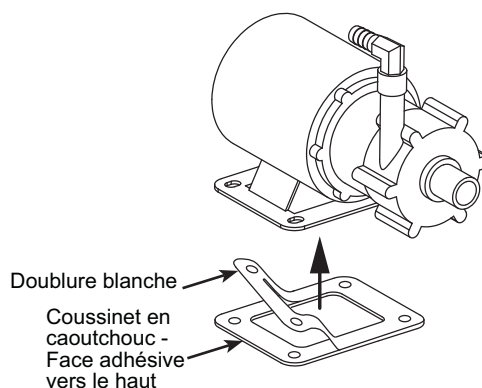


- Retirez le tuyau de vidange blanc en le tirant vers le bas depuis les 2 endroits indiqués.



3 INSTALLER LE COUSSINET EN CAOUTCHOUC SUR LA NOUVELLE POMPE

- Retirez le coussinet en caoutchouc rectangulaire de l'ensemble de pompe et retirez la doublure blanche. Apposez le côté collant sur la base de la pompe de vidange.

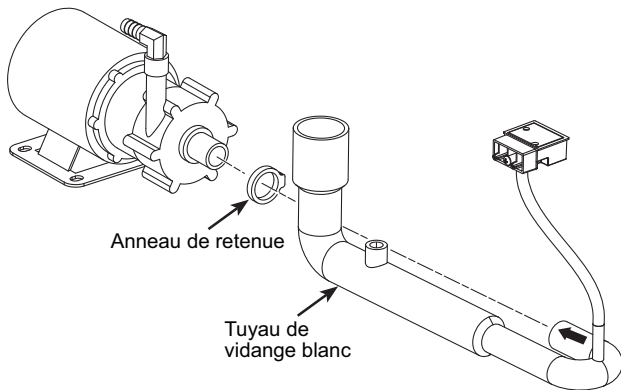


Instructions d'installation

INSTALLATION DE L'ENSEMBLE DE POMPE (suite)

4 INSTALLER LE NOUVEAU TUYAU DE VIDANGE

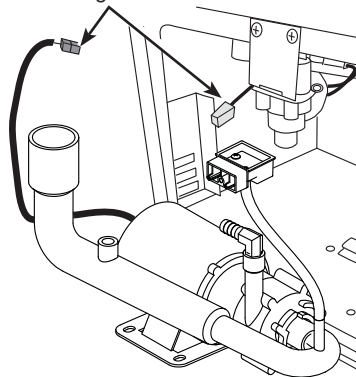
- Installez le nouveau tuyau de vidange blanc (dans les accessoires) sur la pompe de vidange et fixez-le avec l'anneau de retenue inclus dans l'ensemble. Assurez-vous que le côté avec la flèche est orienté vers le haut pendant l'installation.



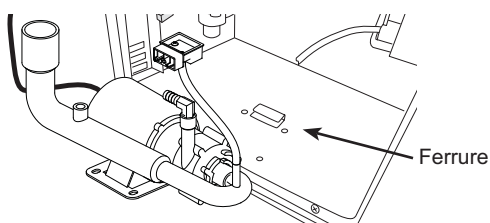
5 INSTALLER LA POMPE DE VIDANGE

- Insérez le connecteur rouge de la pompe sur le connecteur rouge qui est visible sur le fil à l'intérieur de la machine à glaçons.

Connecteurs rouges

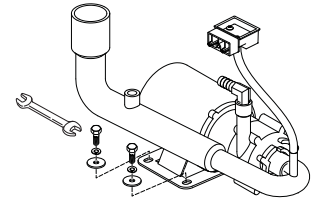


- Glissez la pompe de vidange dans la machine à glaçons de façon que sa base glisse en dessous de la ferrure sur le plancher de la machine à glaçons. Le devant de la pompe (avec le tuyau fixé) sera face au devant de la machine à glaçons.



5 INSTALLER LA POMPE DE VIDANGE (suite)

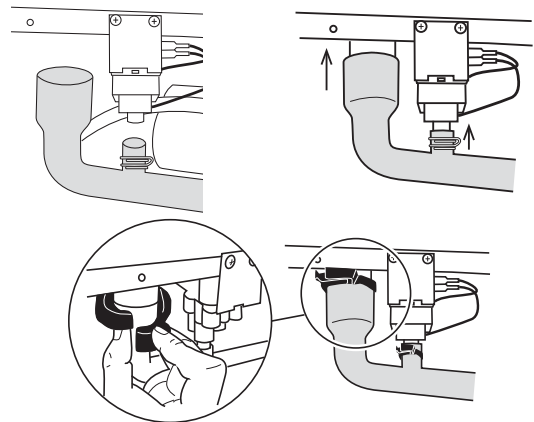
- À l'aide d'une clé et de la visserie fournie, fixez la pompe sur le plancher de la machine à glaçons.



6 RACCORDER LA POMPE DE VIDANGE À LA MACHINE À GLAÇONS

Pour la trousse de pompe sans petit anneau de retenue en plastique (article 10 de la liste des articles de l'ensemble de pompe).

- Conservez le grand anneau de retenue en plastique et la petite bride métallique de l'assemblage de tube d'origine.
- Faites glisser la petite bride métallique sur le tube de vidange court du tuyau en PVC, comme indiqué sur l'image ci-dessous. Poussez le tuyau vers le haut pour connecter les deux tuyaux aux raccords de la machine à glaçons que vous avez précédemment débranchée. Enclenchez et fixez le grand anneau de retenue et serrez sur la connexion du tube de vidange principal. Faites glisser la petite bride métallique vers le haut au niveau de la connexion.



Pour l'ensemble de pompe livré avec un petit anneau de retenue en plastique (article 10 dans la liste de l'ensemble de pompe).

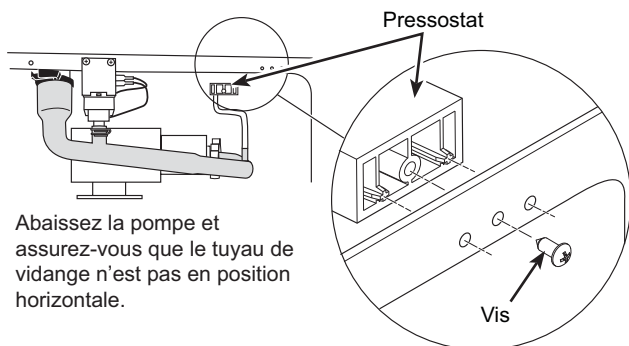
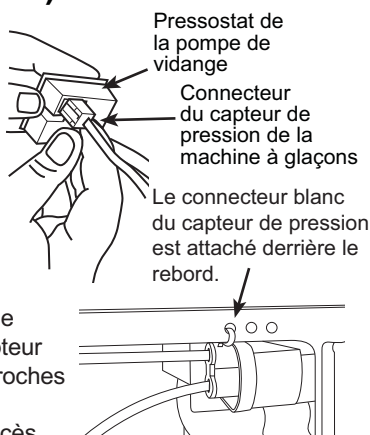
- Conservez le grand anneau de retenue en plastique de l'assemblage de tube d'origine et prenez le petit anneau de retenue en plastique de l'emballage de la pompe.
- Poussez le tuyau en PVC vers le haut pour connecter les deux tuyaux aux raccords de la machine à glaçons que vous avez précédemment débranchée. Enclenchez et fixez les 2 anneaux de retenue en plastique, un grand et un petit, sur les connexions et serrez sur le tube de vidange.

Instructions d'installation

INSTALLATION DE L'ENSEMBLE DE POMPE (suite)

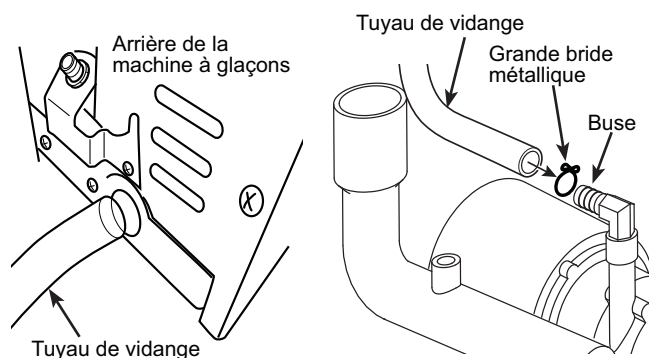
6 RACCORDER LA POMPE DE VIDANGE À LA MACHINE À GLAÇONS (suite)

- Repérez le connecteur mâle du capteur de pression blanc à 4 broches derrière le trou du support, desserrez l'attache de câble et connectez la « queue-de-cochon » (pig tail) au capteur de pression situé sur le tuyau de vidange. Si le connecteur mâle du capteur de pression blanc à 4 broches n'est pas visible dans la zone de l'ouverture d'accès, repérez le connecteur dans la zone du compartiment de la machine à proximité, et branchez-le au capteur de pression sur le tuyau de vidange. Le connecteur mâle à 4 broches à l'intérieur de la machine à glaçons correspond au connecteur femelle à 4 broches du capteur de pression. Remarque : Le connecteur jaune à l'intérieur de la machine à glaçons ne doit pas être utilisé.



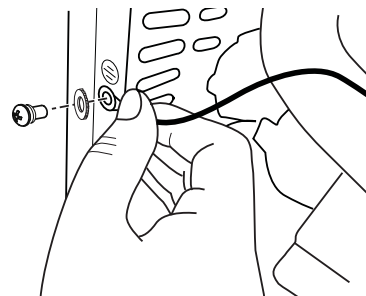
Fixez le pressostat dans les 3 trous du rebord de la machine, comme illustré, à l'aide de la vis fournie dans l'ensemble.

- Rentrez le tuyau de de vidange dans le trou rond à l'arrière de la carrosserie de la machine et fixez-le sur la buse dans le haut de la pompe à l'aide de la grande bride métallique.



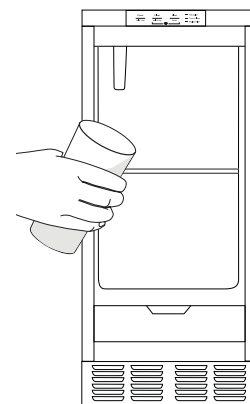
6 RACCORDER LA POMPE DE VIDANGE À LA MACHINE À GLAÇONS (suite)

- IMPORTANT** Mettez la pompe à la terre sur la carrosserie de la machine à l'aide du fil de terre vert, de la rondelle frein et de la vis. Le trou de mise à la terre est identifié par le symbole de mise à la terre.



7 VÉRIFIER LE FONCTIONNEMENT DE LA POMPE (NE SAUTEZ PAS CETTE ÉTAPE)

- Rétablissez l'alimentation électrique à l'appareil.
- Versez plusieurs pintes d'eau dans le bac, la pompe de vidange devrait s'allumer et pomper l'eau du bac automatiquement, en faisant plusieurs fois des cycles de marche et d'arrêt normaux pendant le processus. Vérifiez les connexions si la pompe n'a pas répondu.
- Pendant que la pompe vidange l'eau, VÉRIFIEZ ATTENTIVEMENT QUE L'ENSEMBLE DU SYSTÈME DE VIDANGE EST EXEMPT DE FUITES.



8 TERMINER L'INSTALLATION

- Réinstallez tous les panneaux et couvercles.
- Réinstallez l'appareil dans son armoire ou en position indépendante. ASSUREZ-VOUS QU'AUCUN PLI NE RESTREINT LE TUBE D'ADMISSION D'EAU OU LE TUYAU DE VIDANGE. Vérifiez doublement l'absence de fuites!
- Rétablissez l'alimentation en eau potable et redémarrez l'appareil. Assurez-vous du bon fonctionnement de l'appareil et de l'absence de fuites dans le système.

Instrucciones de Instalación

Kit de la Bomba de Desagüe UPK4

¿Preguntas? Llame a 800.GE.CARES (800.432.2737) o visite nuestro sitio web en: GEAppliances.com

ANTES DE COMENZAR

Lea estas instrucciones en su totalidad y atentamente.

- **IMPORTANTE** — Conserve estas instrucciones para uso del inspector local.
- **IMPORTANTE** — Cumpla con todos los códigos y ordenanzas gubernamentales.
- **Nota para el Instalador** — Asegúrese que el Comprador conserve estas instrucciones.
- **Nota para el Consumido** — Guarde estas instrucciones para referencia futura.
- Nivel de habilidad — La instalación de este dispositivo requiere un nivel básico de habilidades mecánicas.
- La correcta instalación del producto es responsabilidad del instalador.
- Si se producen fallas en el producto debido a una instalación inadecuada la Garantía no cubrirá las mismas.

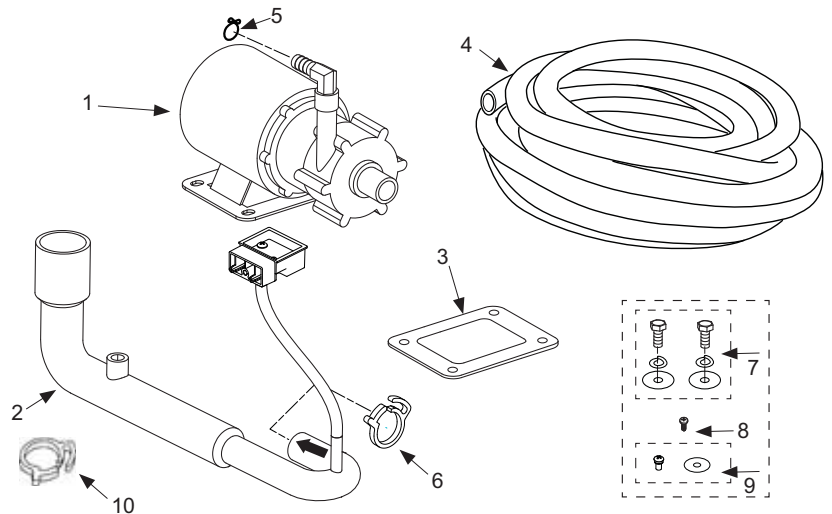
QUÉ NECESITARÁ:

Llave abierta/de caja de 3/8" o llave de ajuste
Destornillador Phillips n°2
Pinza de corte
Pinza de corte lateral

NOTA: Esta bomba puede ser instalada en una máquina de hielo para cubos o en una máquina de hielo en pepitas.

CONTENIDOS DEL KIT:

- 1 - Ensamble de la Bomba de Drenaje y la Válvula de Control (1)
- 2 - Ensamble de la Tubería de Drenaje de PVC y el Sensor de Presión (1)
- 3 - Almohadilla de Goma (Para Montaje en la Bomba) (1)
- 4 - Tubería de Descarga – Vacía (1)
- 5 - Abrazadera Metálica (Para la Tubería de Descarga) (1)
- 6 - Anillo de Retención de Plástico (1)
- 7 - Pernos de Ajuste de la Bomba (2); Arandela Elástica (2); Arandela Plana (2)
- 8 - Tornillo de la Carcasa del Sensor de Presión (ST/4*12) (1)
- 9 - Tornillo a Tierra con Arandela (M/4*8) (1); Arandela de Bloqueo (1)
- 10 - Anillo Plástico de Retención pequeño (1) (en algunos kits)



Instrucciones de Instalación

INSTALACIÓN DEL KIT DE LA BOMBA

1 DESCONECTE LA CORRIENTE

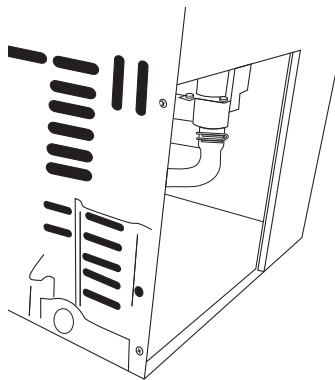
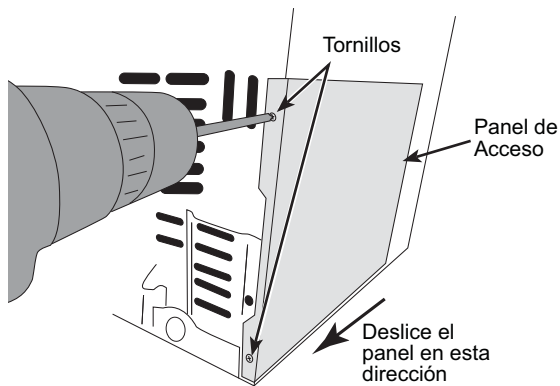
⚠ ADVERTENCIA Riesgo de Descarga Eléctrica

Si no se siguen estas instrucciones, se podrá producir la muerte o lesiones graves.

- El servicio técnico sólo debe ser realizado por un técnico calificado.
- Desconecte la corriente antes de realizar el servicio técnico de este producto.
- Luego del servicio técnico, vuelva a conectar todos los dispositivos de conexión a tierra.
- Reemplace todas las piezas y paneles antes de utilizar.

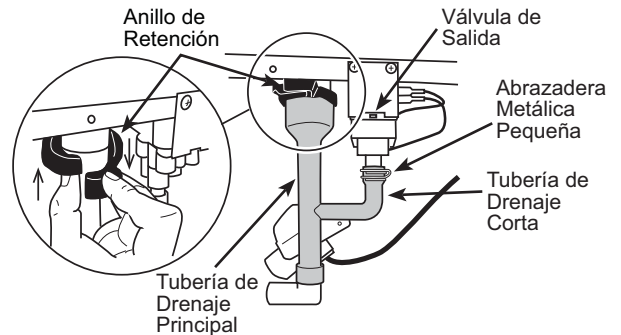
1 RETIRE LA TAPA DE ACCESO

- Use un taladro o un destornillador Phillips para retirar los 2 tornillos del panel de acceso, como se muestra en la siguiente figura. Deslice el panel en la dirección mostrada para su retiro.

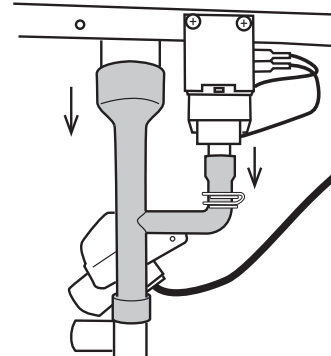


2 RETIRE LA TUBERÍA DE DESAGÜE

- Retire el anillo de retención de plástico de la tubería de desagüe blanca. Mueva los laterales del anillo hacia arriba y abajo como se muestra para desbloquear y retirar el mismo. Guarde este anillo.

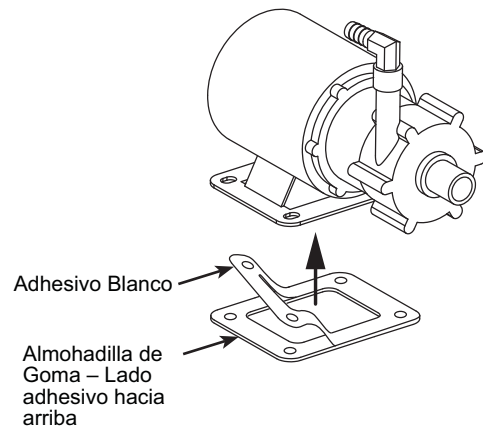


- Retire la tubería de desagüe blanca empujando ésta hacia abajo desde la 2 ubicaciones que se muestran.



3 INSTALE LA ALMOHADILLA DE GOMA EN LA BOMBA NUEVA

- Retire la almohadilla de goma rectangular del kit de la bomba y quite el adhesivo blanco. Adhiera el lado adhesivo sobre la base de la bomba de drenaje.

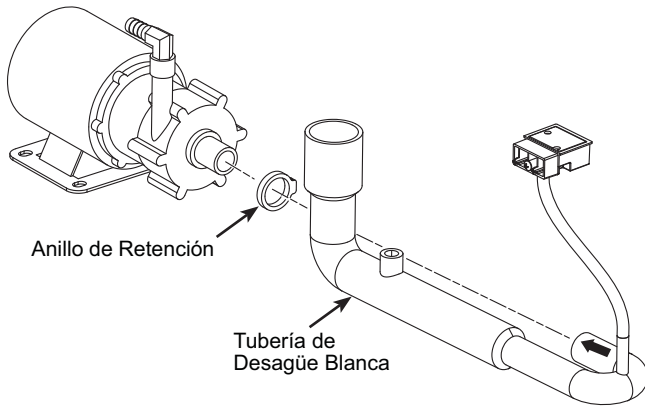


Instrucciones de Instalación

INSTALLATION DE L'ENSEMBLE DE POMPE (suite)

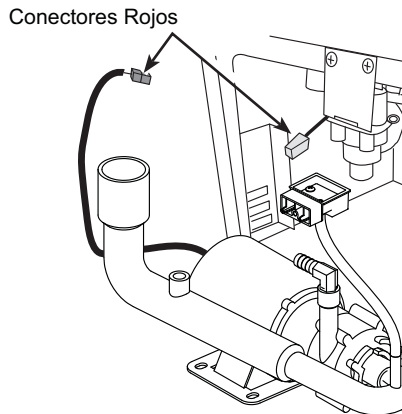
4 INSTALE LA NUEVA TUBERÍA DE DESAGÜE

- Instale la nueva tubería de drenaje blanca en los accesorios de la bomba de drenaje y sujete la misma con el anillo de retención incluido con el kit. Por favor, asegúrese de que el lateral con la flecha mire hacia arriba durante la instalación.

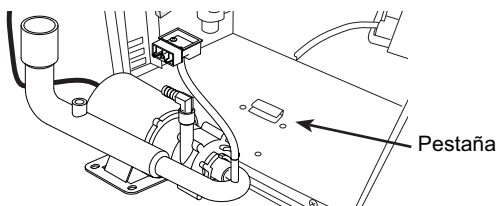


5 INSTALE LA BOMBA DE DESAGÜE

- Inserte el conector rojo de la bomba de desagüe en el conector rojo que verá sobre un cable dentro de la máquina de hielo.

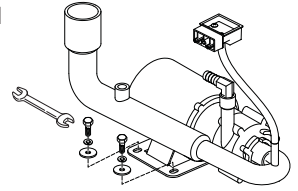


- Deslice la bomba de desagüe dentro de la máquina de hielo de modo que la base se deslice por debajo de la lengüeta, sobre la base del apoyo de la máquina de hielo. La parte frontal de la bomba con la manguera adherida quedarán frente a la máquina de hielo.



5 INSTALE LA BOMBA DE DESAGÜE (Cont.)

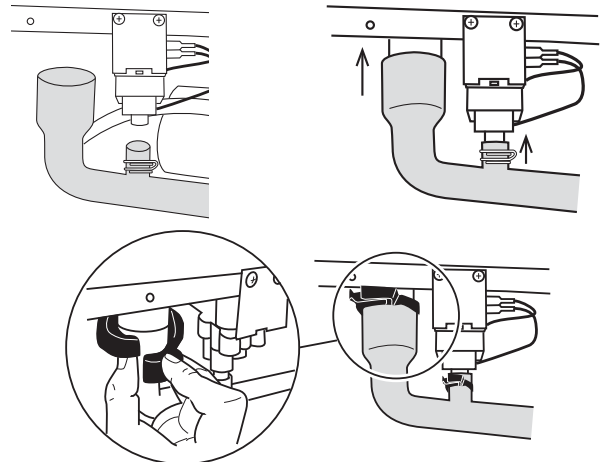
- Usando las herramientas del kit, adhiera la bomba a la base de la máquina de hielo usando una llave.



6 CONECTE LA BOMBA DE DESAGÜE A LA MÁQUINA DE HIELO

Para el kit de la bomba sin el anillo plástico de retención pequeño (artículo 10 en la lista de contenidos del kit de la Bomba).

- Guarde el anillo de retención de plástico y la abrazadera metálica del ensamble de la tubería original.
- Deslice la pequeña abrazadera metálica en la tubería de desagüe corta del tubo de PVC, como se muestra en la siguiente imagen. Presione la tubería hacia arriba para conectar ambas tuberías sobre las uniones de la máquina de hielo que fueron desconectadas de forma previa. Vuelva a calzar y asegurar el anillo de retención grande y ajuste el mismo en la conexión de la tubería de desagüe principal. Deslice hacia arriba y asegure la abrazadera metálica pequeña sobre la conexión.



Para el kit de la bomba con el pequeño anillo plástico de retención (artículo 10 en la lista de contenidos del kit de la Bomba).

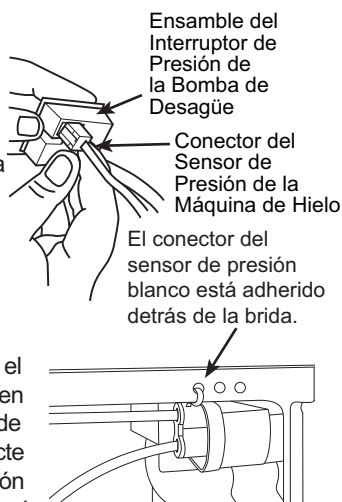
- Guarde el anillo de retención de plástico del ensamble de la tubería original y tome el pequeño anillo de retención de plástico del paquete del embalaje.
- Presione la tubería de drenaje de PVC hacia arriba para conectar ambas tuberías sobre las uniones de la máquina de hielo que fueron desconectadas de forma previa. Calce y asegure los 2 anillos de retención, uno grande y uno pequeño, en las conexiones de la tubería de drenaje.

Instrucciones de Instalación

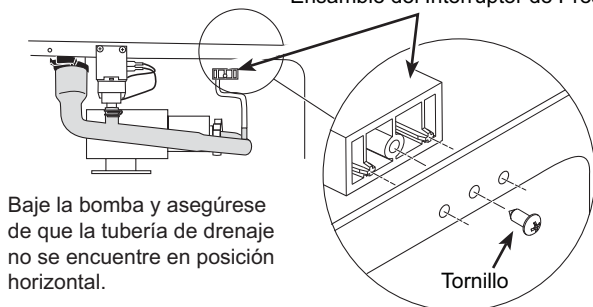
INSTALACIÓN DEL KIT DE LA BOMBA (Cont.)

6 CONECTE LA BOMBA DE DESAGÜE A LA MÁQUINA DE HIELO (Cont.)

- Ubique el conector del sensor de presión blanco macho de 4 clavijas detrás del agujero del soporte, afloje el nudo del cable e inserte el conector de coleta en el sensor de presión, ubicado sobre el ensamble de la tubería de drenaje. Si el conector del sensor de presión blanco macho de 4 clavijas no aparece en el área de abertura para el acceso, ubique el conector en el área del compartimento de la máquina cercana y conecte el mismo al sensor de presión sobre el ensamble de la tubería de drenaje. El conector macho de 4 clavijas dentro de la máquina de hielo coincide con el conector hembra de 4 clavijas del sensor de presión. Nota: el conector amarillo dentro de la máquina de hielo no se deberá usar.

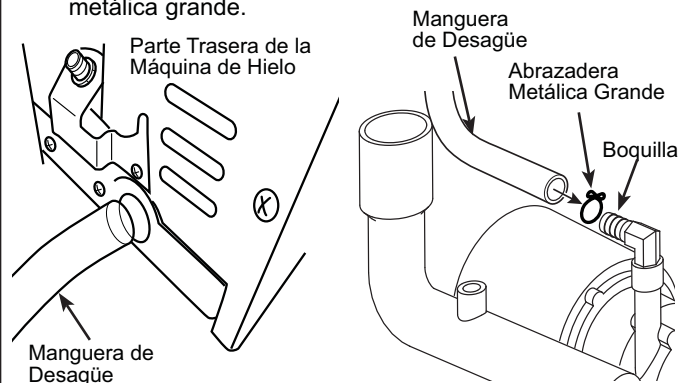


Ensamble del Interruptor de Presión



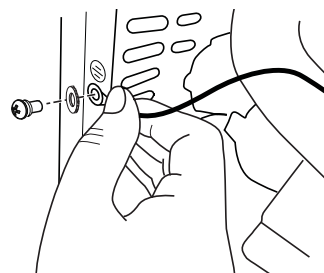
Adhiera el ensamble del interruptor de presión sobre los 3 agujeros de la brida de la máquina de hielo, como se muestra, usando el tornillo provisto con el kit.

- Enrosque la manguera de desagüe en el agujero redondo que se encuentra sobre la parte trasera de la carcasa de la máquina de hielo, y adhiera la boquilla sobre la bomba de desagüe usando la abrazadera metálica grande.



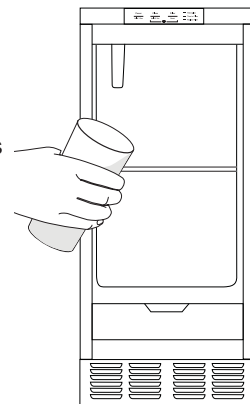
6 CONECTE LA BOMBA DE DESAGÜE A LA MÁQUINA DE HIELO (Cont.)

- **IMPORTANTE** Conecte a tierra la bomba sobre el gabinete de la máquina usando el cable de conexión a tierra verde y el tornillo. El orificio de conexión a tierra está marcado con un símbolo de conexión a tierra.



7 CONTROLE EL FUNCIONAMIENTO DE LA BOMBA (NO SALTEE ESTE PASO)

- Vuelva a conectar la unidad.
- Vierta varios cuartos de galón de agua en el recipiente; la bomba de drenaje se debería encender y bombear el agua hacia afuera del recipiente de forma automática. Es normal que realice varios ciclos de encendido y apagado durante el proceso. Controle las conexiones en caso de que la bomba no responda.
- Mientras la bomba se encuentre descargando agua; **CON CUIDADO CONTROLE QUE NO HAYA PÉRDIDAS EN TODO EL SISTEMA DE DESAGÜE.**



8 FINALIZACIÓN DE LA INSTALACIÓN

- Vuelva a instalar los paneles y protectores.
- Vuelva a instalar la unidad en la ubicación empotrada o con pedestal. **ASEGÚRESE DE QUE NO HAYA BLOQUEOS EN LA ENTRADA O AGUA NI EN LA TUBERÍA DE DESAGÜE.** ¡Realice un doble control de pérdidas!
- Reestablezca el suministro de agua potable y reinicie la unidad. Controle la unidad a fin de asegurar un funcionamiento adecuado y para realizar un control final de pérdidas de cualquier tipo.